

개인정보 **보호**



김성진



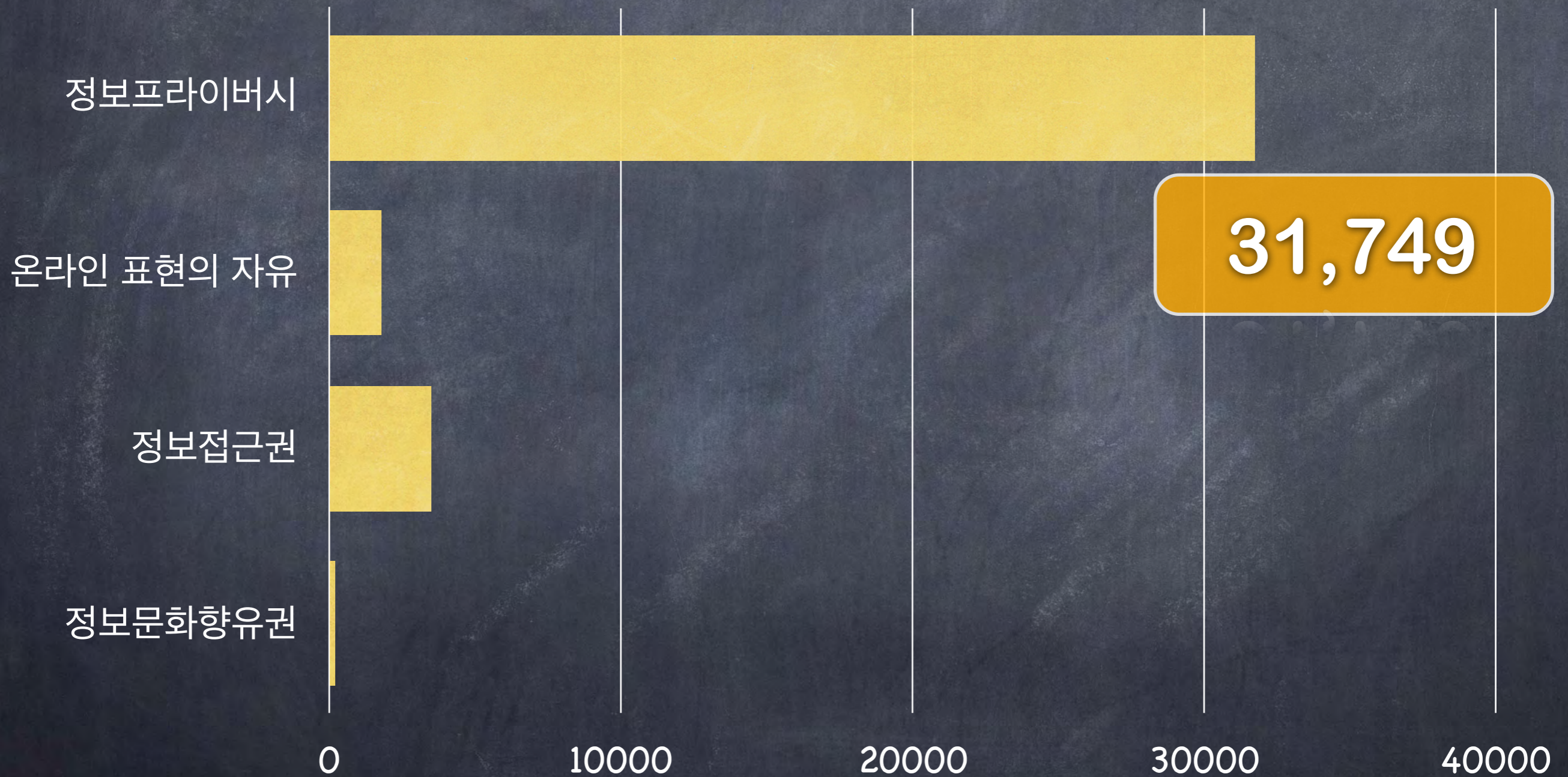
완주군장애인복지관

WANJU COMMUNITY REHABILITATION CENTER

보이스 피싱 발생 현황 (건수)



정보인권 민원 현황



개인정보보호
실태파악

2009

개인정보보호
가이드 마련

2010

개인정보보호
매뉴얼제작

2011

행정안전부지원사업

한국장애인복지관협회 정보화분과

핵심
핵심

10

개인정보보호



1

개인정보란?

“생존하는 개인을 식별할 수 있는 정보”

생존하는 개인에 관한 정보

- 개인정보의 주체는 자연인(自然人)이어야 하며, 법인 또는 단체의 정보는 해당되지 않음
- 사망하였거나 실종신고 등 관계법령에 의하여 사망한 것으로 간주되는 자에 관한 정보는 개인정보로 볼 수 없음

* 시지(死者)의 정보가 유족과 관련이 있는 경우 제외

개인을 식별할 수 있는 정보

- 개인에 대한 사실·판단·평가 등 개인에 관한 모든 정보
- 특정 개인을 식별하거나 식별 가능하게 하는 정보
- 다른 정보와 결합하여 개인을 식별할 수 있는 정보

공공기관의 개인정보보호에 관한 법률 제2조 <정의>

"개인정보"라 함은 생존하는 개인에 관한 정보로서 당해 정보에 포함되어 있는 성명·주민등록번호 및 화상 등의 사항에 의하여 당해 **개인을 식별할 수 있는 정보**(당해 정보만으로는 특정개인을 식별할 수 없더라도 다른 정보와 용이하게 결합하여 식별할 수 있는 것을 포함한다)를 말한다.



2

법률 핵심 용어

개인정보처리자

정보주체

수 집 파 기

생 성

공 개

기 록

제 공

이 용

저 장

복 구

처리

정 정

보 유

출 력

가 공

검 색

편 집



법률 핵심 용어

개인정보 파일



쉽게 검색할 수 있도록 일정한 규칙에 따라 체계적으로 배열, 구성한 집합물

수첩에 업무 참조를 위해 적은 것?
수집한 명함을 정리하여 활용하는 것?





3

개인정보 유형

- 신분 관계**
성명, 주민등록번호, 주소 등
- 사회 경력**
학력, 직업, 전과 등
- 심신의 상태**
신체적 특징, 병력, 장애 등
- 경제 관계**
소득, 재산, 신용, 거래내역 등
- 내면의 비밀**
사상, 종교, 정치성향 등
- 기 타**
생체정보, 위치정보, 인맥정보 등

프로필	
	이름 홍길동
	주민번호 123456-XXXXXX
주소	서울시 종로구 세종로 00
최종학교	한국대학교 경영학과
경력사항	행정안전부 청년인턴
	주식회사 000 대리
우대사항	신체장애 2등급
직전연봉	3,000만원
종교	기독교
혈액형	RH- A형
사회활동	00 정당 가입

민감정보

사상, 신념, 노동조합, 정당가입, 건강, 장애, 종교



고유식별정보

주민번호, 여권번호, 운전면허번호, 외국인등록번호



민감정보

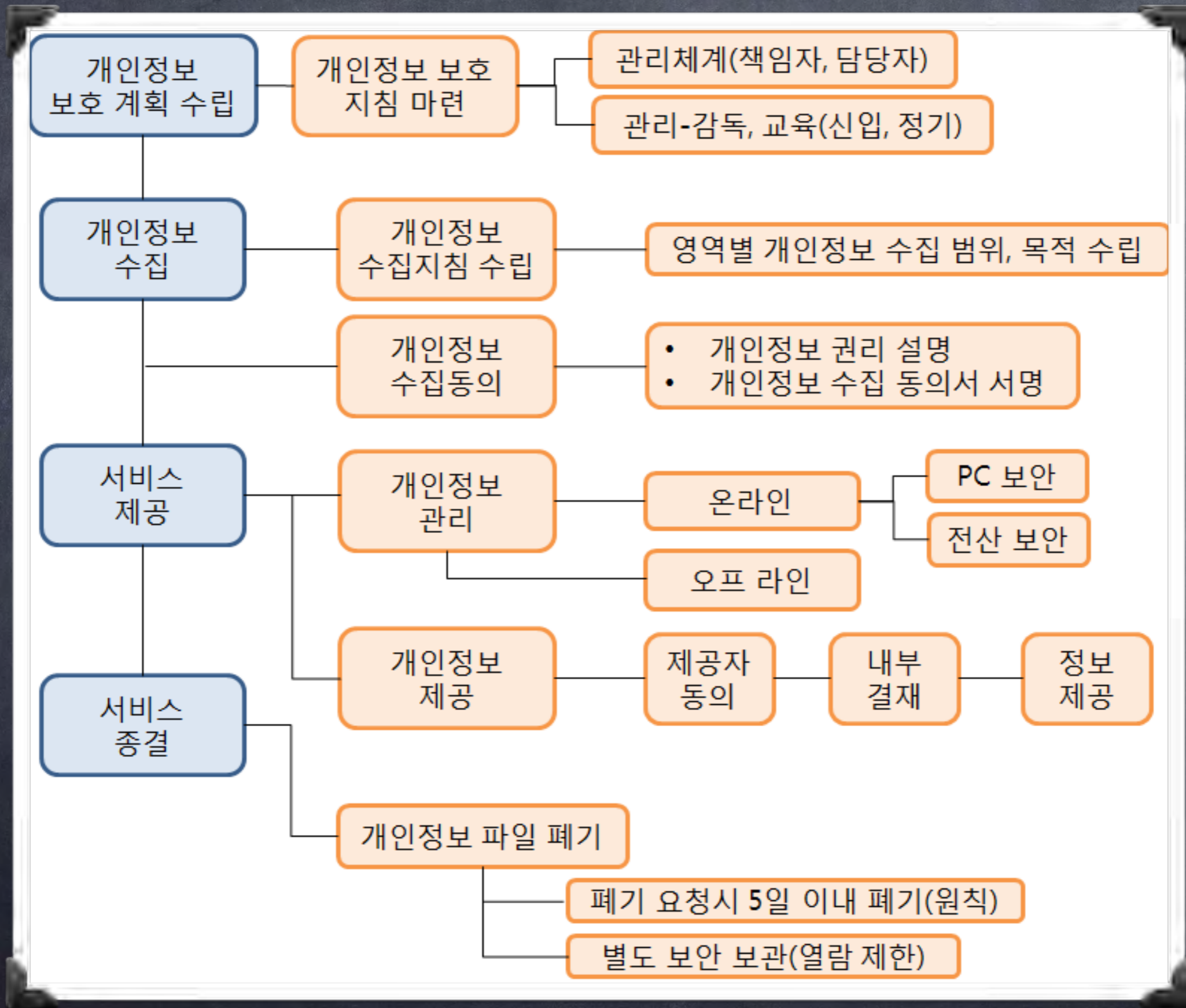
분리 동의

교유식별정보

정보주체(이용자, 후원자, 자원봉사자 등)의 동의를 받지 않고는
원칙적으로 처리



수집 및 이용 절차



5



1. 최소한의 개인정보를 수집
2. 최소한의 개인정보 수집이라는 입증책임은 개인정보처리자가 부담
3. 필수정보 외의 개인정보 수집 동의 거부 **서비스 제공 거부 금지**
4. 개인정보보호법 시행 이전(2011. 9. 30)에 동의 과정을 거치지 않고 수집한 개인정보에 대해서는 이 법에 따라 처리된 것으로 간주되나, 목적이외에 사용할 경우에는 개인정보보호법에 따라 처벌

개인정보 수집 목적 외 이용, 제공 가능

1. 정보주체의 별도 동의를 받은 경우
2. 다른 법률의 특별한 규정
3. 명백히 정보주체 또는 제3자의 생명, 신체, 재산의 이익에 필요한 경우
4. 통계작성 및 학술연구 목적에 필요한 경우로 특정개인을 알아볼 수 없는 형태로 제공하는 경우



위반시 5년 이하의 징역 또는 5천만원 이하의 벌금

6



1. 영상정보처리기는 공개된 장소에 특정 목적으로만 설치·운영
2. CCTV를 설치하는 경우 공청회, 운영위원회의 의견 수렴
3. 영상정보처리기 설치목적과 다른 목적으로 영상정보처리기를
임의 조작(줌인-아웃 등 각도 조정), 다른 곳을 비추는 행위, 녹음기능 금지
4. 현관 출입구나 잘 보이는 곳에 CCTV 안내판 설치

CCTV 설치안내

목적 : 안전 및 범죄 예방

촬영시간 : 24시간 연속촬영/녹화

촬영범위 :

책임관 :



ADT Always There™

화장실, 목욕탕, 탈의실 CCTV 설치
임의조작(줌-아웃 등)과 녹음



7

http://www

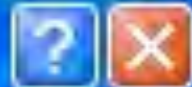
1. 홈페이지에서 가급적 주민등록번호 등 고유식별정보와 민감 정보 수집금지
필요시 I-Pin으로 대체

2. 홈페이지 상담 내용 비밀글 설정

3. 홈페이지를 통해 행사 및 서비스 접수를 받을 때는 개인정보가 보이지 않도록 조치



디스플레이 등록 정보



테마 바탕 화면 **화면 보호기** 화면 배색 설정

1



화면 보호기(S)

2

움추는 다각형

설정(T)

미리 보기(V)

대기(W) 3

5

분 4

다시 시작할 때 암호로 보호(P)

모니터 전원

모니터 전원 설정을 조정하고 에너지를 절약하려면 [전원]을 클릭하십시오.

전원(O)...

6

확인

취소

5

적용(A)

8



개인정보 파일 별도 파일 관리







개인정보 파일 별도 보관함

사무실 잠금장치

홍길동 451122-*****



Company Overview

Summary

Founded in 1980, Custom Communications, Inc. is a leading manufacturer of mobile phone and devices. Our technology expertise in areas like GSM communications, WCDMA and mobile equipment and solutions are available, modular and open, providing for effective integration of systems and services for individuals and business.

The company has 1,000 employees and is a strong global marketing and operations presence. The company has manufacturing facilities in North America, Europe, Asia and other global locations. The company has 1,000 employees.

Target Market

Custom Communications, Inc. products are targeted at a number of customer types. The focus is likely to attract the power user because of its next generation technology and design. Distribution is worldwide, with primary target countries being North America, China, UK, France and Germany. Custom Communications, Inc. has limited presence in other areas of the world.



CONFIDENTIAL

Technology Overview

Introduction

Today, GSM technology is in use by more than one in six of the world's population and it is estimated that at the end of Jan 2004 there were over 1 billion GSM subscribers across more than 200 countries of the world. Today's GSM platform is a highly successful wireless technology and an exponential area of global advancement in less than ten years since the first GSM network was commercially launched. It became the world's leading and fastest growing mobile standard, spanning over 200 countries.

GSM growth will continue to soar, with more than 1 billion new subscribers in the last 12 months. The GSM platform is a highly cost-effective and offers an excellent architectural framework and

Market and User Segments

WCDMA is a next generation technology. In the implementation of third generation wireless communication, the architecture of WCDMA is complex but versatile. The architecture includes algorithms, the overall system and the computational complexity of its location mode WCDMA the most complex iterations of the second generation architecture. In WCDMA multiple different users can simultaneously transmit at different data rates and data rates can even vary in time.

Country	GSM Users	WCDMA Users	Total
North America	25,000	5,000	30,000
China	25,000	5,000	30,000
UK	25,000	5,000	30,000
France	25,000	5,000	30,000
Germany	25,000	5,000	30,000

개인정보 문서 워터마크 출력



타 기관 서비스 의뢰 제 3자 요청 시
별도 동의, 법적 근거 확인



개인정보 지침과 이용자 권리 공개(ON-OFF LINE)

<인터넷 홈페이지 게재 불가시 공개방법>

- | | |
|--------------------------------|-----------------------------------|
| 1) 사업장 등의 보기 쉬운 장소에 게시 | 2) 관보, 신문 게재 |
| 3) 연 2회 이상 발생하는 간행물, 소식지 등에 게재 | 4) 재화용역을 제공하기 위해 작성한 계약서에 게재하여 발급 |

10 개인정보 유출시

최초 인지자



개인정보보호 관리책임자



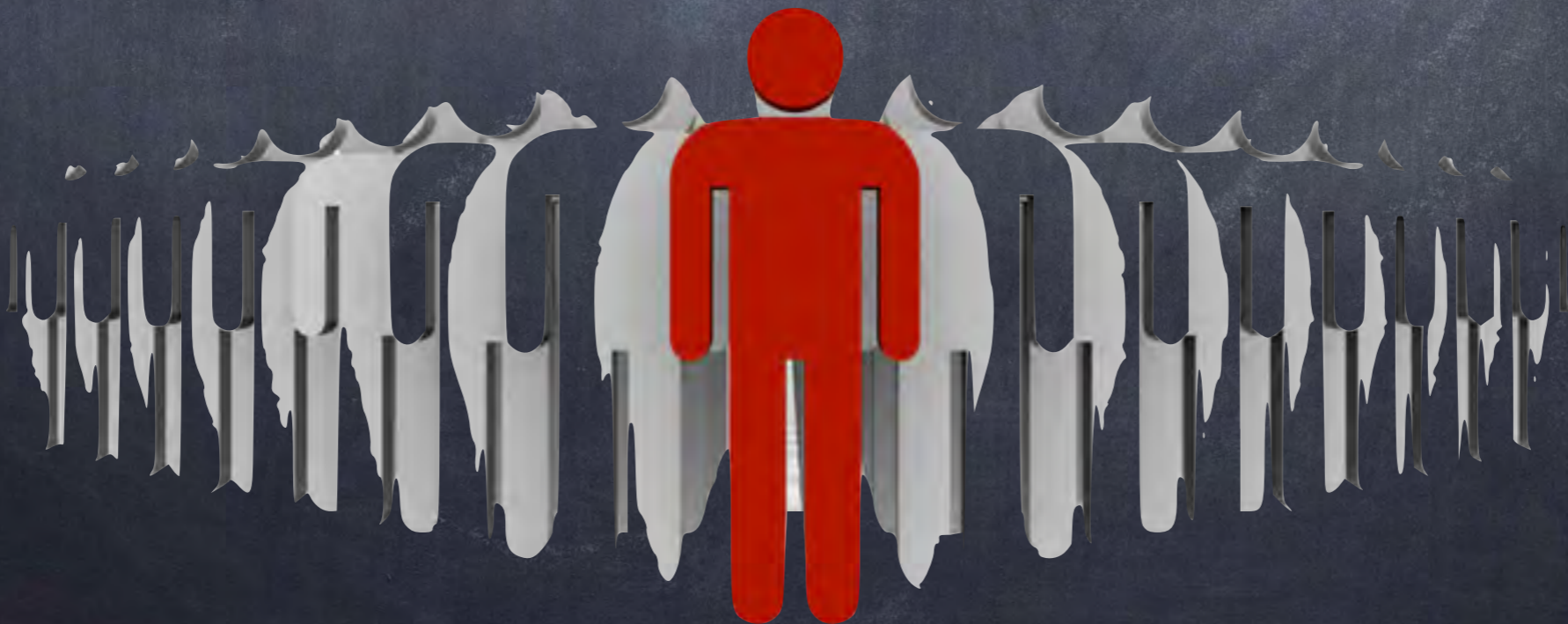
5 Day





직원

- 채용시, 개인정보보호 동의서 불필요
- 개인정보보호 교육 정기적 시행, 모니터링
- 퇴사시 인수 인계서에 개인정보보호 파일 소요 여부 체크
- 개인정보보호 및 비밀 준수 서약



이용자 파기 요구



- <서식 8>을 작성
- 이후 내부 결재를 통해 파기
- 내부 결재에 포함되어야 할 최소 내용
 - 파기 의뢰자의 인적사항
 - 서비스 제공 내역

(향후 실적의 근거를 남기기 위해 가급적 구체적으로 작성합니다)

- 파기 파일의 범위와 방법
- 통지

동의 기간

- 수집 목적이 동의 기간 (목적 종료시 폐기)
- 사후 지원 및 서비스를 위한 기간은 별도 규정 필요





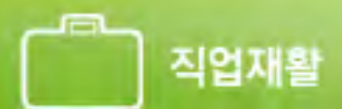
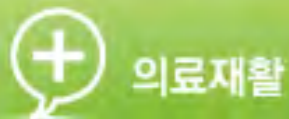
외부기관 요구

- 원칙은 정보주체 동의 필요
- 별도 규정과 법적 근거 확인
- 공문에 법적 근거 요구
- 임의 제공시 문제 책임은 개인정보 처리자

더불어 살아가는 세상

완주군 장애인복지관이 만들어 가겠습니다

공공기관, 일평균 1만명 이상 이용 홈페이지 주민등록번호 수집 금지
자원봉사자, 후원자 가입 화면은 생년월일 수집으로 대체
회원가입은 I-PIN 인증 사용



공지사항

의료재활 서비스 대기자 ◆..
[구인]동우산업

MORE >

2013-09-03
2013-08-13

복지정보

7월부터 20세 이상 치석◆..
정보화교육시간표

MORE >

2013-07-29
2013-05-31



대량 우편물 발송

- 외부 업체 대행 처리시
- 대행업체 데이터 보안 처리 확인
- 필요시 서약서
- 1회 출력 이후 자동 데이터 삭제 시스템 확인



직원 개인정보

- 휴대전화 번호 노출로 밤 늦은 시간 상담 전화 빈번 발생
- 명함 제작시 핸드폰 번호 표기 확인
- 비상연락망, 자격증 비치 주의



외부 업체, 서비스 제공 기관

- 휴대전화 교체, 휠체어 지원 등 개인정보 요구 사례 빈번
- 사회서비스 증가에 따라 개인정보 요구
- 정보주체자 동의 꼭 필요

나누는 사랑, 커지는 희망
가사간병방문 서비스

장애인, 소년소녀 가정, 한부모 가정 및 중증질환자에게
제공하는 가사·간병 지원서비스입니다.



행사 사진 활용

- 비영리 목적이고, 다수가 참여한 행사의 사진을 사용하는 것은 법적으로 문제 없음
- 민원 발생 소지 존재
- 후원금 모집, 관보 사용시 특정 인물사진 사용시에는 가급적 사진활용 동의서
- 개인정보 침해보다 인권침해 소지



각종 서비스, 행사 접수 주의



안전행정부 모니터링

문서 파기

- 10년이상 기관 문서 파기시 외부 업체 의뢰
- 재활용 업체에 의뢰 금지
- 문서파기 공식 인증제도 없음
- 현장 파기 업체 선정





PC 폐기

- 2회 이상 하드 포맷(LOW)
- 이후 하드 분리 후 물리적 충격



개인정보보호 적용

개인정보 보호 지침

지침서 수정 보완

양식 보완 및 확정

운영위원회 심의

개인정보 보호 연간 계획 수립

개인정보 파일 대장 작성

제5조 개인정보 수집

가. 장애인복지서비스 대상자 정보수집 항목

항 목	정보 내용
①필수정보	원활한 의사소통 경로의 확보를 위한 최소한의 정보 예) 이름, 주소, 연락처
②고유식별정보	주민등록번호, 장애인복지카드
③민감정보	장애정보(진단명, 등급), 현건강 상태
④선택정보	이메일, 증명사진, 혈액형, 종교, 병역, 국기법대상 여부, 결혼사 항, 직업, 최종학력, 가족사항, 가정환경, 사회관계망, 가계도, 타 기관 소견서, 개인발달사(아동, 성인), 사회성정도 등

- 가급적 복지관 사업 분류(직제)를 반영하여 분류
- 개인정보 파일 대장의 분류와 일치시키는 것이 좋음
- 다만 지침에 구체적으로 표기를 하면 추후 수정에 어려움 존재
- 이에 개괄적으로 규정하고, 세부적인 사항은 내부 결재

제14조 개인정보 보유 기간

1. 이용장애인에 대한 개인정보 보유 기간은 서비스 제공을 기간을 기준으로 하며, 서비스 종결자에 대한 정보는 종결시점으로부터 5일 이내 파기하여야 한다.

※ 서비스 제공 기간에 대해 사후관리 기간을 포함하여 설정할 경우 지침에 별도 규정 필요함.

2. 후원자 개인정보의 경우 후원가입시점부터 후원유지기간을 기준으로 하되, 후원을 중단할 시는 중단시점으로부터 5일 이내 파기하여야 한다.

3. 자원봉사자 개인정보의 경우 자원봉사자 등록 시점부터 자원봉사활동유지기간을 기준으로 하되, 자원봉사활동을 중단할 시는 중단시점으로부터 5일 이내 파기하여야 한다.

- 원칙적으로 이용 목적이 종결된 이후 5일 이내 파기
- 단, 직접 서비스 종료 이후 사후 관리 서비스 제공은 3년(또는 5년)으로 하여 해당 기간까지 보관 후 파기 한다.
- 후원자, 자원봉사자는 기관의 사정에 따라 별도로 설정

- ① 문서의 보존기간은 다음 7종으로 구분한다.
- 영구보존(갑종) . . . 원본을 마이크로 필름으로 촬영한 후 원본과 필름을 모두 영구히 보존할 문서
- 영구보존(을종) . . . 원본을 마이크로 필름으로 촬영하여 영구히 보존하고 원본은 폐기하여도 무방한 문서
- 준영구보존 . . . 영구보존할 필요는 없으나 10년이상 보존할 문서로서 개개문서의 성질에 따라 특정기간을 정할 문서
 - 10년보존
 - 5년보존
 - 3년보존
 - 1년보존
- ②문서의 종별보존기간은 기관의 장이 정한다.

의료법 제15조 진료에 관한 기록의 보존

1. 환자 명부 : 5년
2. 진료기록부 : 10년
3. 처방전 : 2년
4. 수술기록 : 10년
5. 검사소견기록 : 5년
6. 방사선사진 및 그 소견서 : 5년
7. 간호기록부 : 5년
8. 조산기록부 : 5년
9. 진단서 등의 부분

(진단서·사망진단서 및 시체검안서 등을 따로 구분하여 보존할 것) : 3년

- ② 제1항의 진료에 관한 기록은 마이크로필름이나 광디스크 등(이하 이 조에서 "필름"이라 한다)에 원본대로 수록하여 보존할 수 있다.
- ③ 제2항에 따른 방법으로 진료에 관한 기록을 보존하는 경우에는 필름촬영책임자가 필름의 표지에 촬영 일시와 본인의 성명을 적고, 서명 또는 날인하여야 한다.

제15조 개인정보 파기

1. 개인정보의 파기는 개인정보이용목적이 종료된 시점에 파기하며, 파기 시에는 장애인복지관의 승인 절차를 거쳐 파기토록 한다.

단, 파기 승인 절차 시 복지관 평가, 감사 등 증빙을 위하여 결재시 다음 사항의 내용을 기록하여 보관한다.

가. 성명, 생년월일, 성별, 주소, 장애명(등급), 연락처

나. 서비스 이력(서비스명/기간/횟수)

다. 파기 사유, 내용(범위), 일시, 방법

제16조 비밀유지 서약 및 교육

2. 복지관의 모든 직원은 기밀유지서약서에 날인하고 이를 성실히 이행함
은 물론, 본 규정을 숙지하고 개인정보보호정책을 준수한다.

<기밀 유지 서약서>

본인은 00장애인복지관 근무 중 습득한 일체의 개인정보에 대해 개인정보
보호 법률과 본관 개인정보 보호 지침에 의거하여 처리할 것을 서약합니다.
이를 어길 시 해당 법률에 의거하여 처벌 받을 수 있음을 인지하고, 개인정
보 보호를 위한 제반 규정을 성실히 이행할 것을 서약합니다.

2012년 9월 12일

성명 : 홍길동 (서명)



네이버 개인정보 취급방침 (Ver. 6.3)

NHN 주식회사는 이용자들의 개인정보를 소중히 다루고 있습니다.

[▶ 이전 개인정보취급방침 보기](#)

네이버 개인정보취급방침

NHN(주) (nhncorp.com 이하 "회사" 또는 "네이버"라 함)는 정보통신망 이용촉진 및 정보보호 등에 관한 법률, 개인정보보호법, 통신비밀보호법, 전기통신사업법, 등 정보통신서비스제공자가 준수하여야 할 관련 법령상의 개인정보보호 규정을 준수하며, 관련 법령에 의거한 개인정보취급방침을 정하여 이용자 권익 보호에 최선을 다하고 있습니다.

본 개인정보취급방침은 네이버에서 제공하는 서비스와 네이버 아이디로 이용할 수 있는 미투데이, 텀버스·웍스폰에 적용되며 다음과 같은 내용을 담고 있습니다.

1. 수집하는 개인정보의 항목 및 수집방법
2. 개인정보의 수집 및 이용목적
3. 개인정보 공유 및 제공
4. 개인정보의 취급위탁
5. 개인정보의 보유 및 이용기간
6. 개인정보 파기절차 및 방법
7. 이용자 및 법정대리인의 권리와 그 행사방법
8. 개인정보 자동 수집 장치의 설치/운영 및 거부에 관한 사항
9. 개인정보의 기술적/관리적 보호 대책
10. 개인정보관리책임자 및 담당자의 연락처
11. 기타
12. 고지의 의무

1. 수집하는 개인정보의 항목 및 수집방법

가. 수집하는 개인정보의 항목

첫째, 회사는 회원가입, 원활한 고객상담, 각종 서비스의 제공을 위해 최초 회원가입 당시 아래와 같은 최소한의 개인정보를 필수항목으로 수집하고 있습니다.

<일반 회원가입>

- 성명, 생년월일, 성별, 아이디, 비밀번호, 별명, 연락처(메일주소, 휴대폰 번호 중 택일), 가입인증정보

개인정보파일대장(업무별 작성)

① 기관명	00장애인복지관	② 연번	별도 총괄 부여
③ 파일명	접수 면접지		
④ 보유목적	재활 욕구 파악을 통해 종합적 재활서비스 계획과 제공을 위한 기초 자료로 활용		
⑤ 보유근거	복지관 개인정보보호 지침 및 내부결재 문서 번호		
⑥ 수집방법	면접 상담		
⑦ 대상개인범위	서비스 이용 신청 장애인 및 법정 보호자		
⑧ 대상인원수	연간 사업계획서 참조	⑨ 보유기간	서비스 제공 기간
⑩ 기록항목(항목수)	성명 외 25개 항목 (별첨 : 접수 면접지 양식)		
⑪ 사용부서	재활사업팀, 재가복지팀 (사용 부서 모두 표기)		
⑫ 열람예정일	재활진단, 사례 회의		
⑬ 열람청구 부서 및 주소	재활사업팀 (복지관 1층 사무실 내 문서고)		
⑭ 열람제한	항목	정보 주체에 대해 열람이 제한되는 개인정보 작성	
	사유	⑩ 항목 내에서 작성	
⑮ 이용.제공기관명	부설 00보호작업장		
⑯ 이용.제공근거	내부 지침, 정보주체 동의(동의서에 별도 표기)		
⑰ 이용.제공항목	성명, 주민번호, 주소, 연락처, 장애정보, 학력.....		



접수면접지

◆ 일반사항 ◆

이용자번호		최초접수일		최초접수자	
접수상담NO					
이용자명	주민등록번호			성 별	
주 소					
전화번호	휴대폰번호			생년월일	
E-MAIL				결혼사항	
국기법대상				직 업	
욕구사항					최종학력
최종학교			전 공		
장애인정분	주장애부위			부장애부위	
장애등록	등록	등록일자			장 애 명
	미등록	추정장애			
중증여부			발생시기	발생시연령	세 개월
중복장애			주장애원인	부장애원인	
진단기관				보장구	
현건강상태					
보호자성명	관계	연령	보호자학력	보호자직업	

사업계획서 수립

- 목적

복지관 이용 장애인의 개인정보 보호를 통하여 장애인의 권리와 이익 보호

- 목표

개인정보 보호를 위한 전담 인력의 업무 분장을 통해 체계적 관리

년 2회 정기 직원교육을 통한 개인정보 의식 강화 및 업무 적용

년 2회 부서별 개인정보 보호 모니터링 실시

개인정보 보호 관련 지침과 이용 수칙 등 공개

업무용 PC 보안체계 강화(백신 설치)

